



Centrum sociálních služeb Tišnov, příspěvková organizace,
Králova 1742, 666 01 Tišnov
VÝROČNÍ ZPRÁVA

ZPRÁVA O ČINNOSTI ZA ROK 2010



Název: Centrum sociálních služeb Tišnov, příspěvková organizace

Sídlo: Králova 1742, Tišnov, 666 01

IČO: 28 33 49 49

Telefon: 549 410 301

Fax: 549 410 308

e-mail: info@css.tisnov.cz

www.css.tisnov.cz

Zřizovatel: Město Tišnov, Náměstí Míru 111, 666 19 Tišnov

Statutární zástupce: Ing. Bc. Jana Wildová



**Centrum sociálních služeb Tišnov, příspěvková organizace,
Králova 1742, 666 01 Tišnov
VÝROČNÍ ZPRÁVA**

I. ZÁKLADNÍ ÚDAJE O ORGANIZACI

Centrum sociálních služeb Tišnov, příspěvková organizace, vzniklo jako příspěvková organizace k 1. 4. 2009. Zřizovatelem je Město Tišnov.

Hlavním účelem a předmětem činnosti je

- poskytování sociálních služeb v souladu se zákonem č. 108/2006 Sb., o sociálních službách ve znění pozdějších předpisů, včetně služeb fakultativních;
- správa domů s pečovatelskou službou (dále DPS) včetně úklidu a údržby;
- hospodaření s nebytovými prostory včetně jejich pronájmu;
- hospodaření s byty včetně jejich pronájmu.

Centrum sociálních služeb

- přijímá žádosti o ubytování v domech s pečovatelskou službou,
- vede pořadníky pro ubytování v DPS,
- uzavírá nájemní smlouvy a vede veškerou agendu s tímto spojenou,
- poskytuje pečovatelskou službu, přijímá žádosti na zavedení pečovatelské služby a uzavírá smlouvy na pečovatelskou službu,
- poskytuje základní sociální poradenství.

II. PEČOVATELSKÁ SLUŽBA

Posláním pečovatelské služby je poskytovat pomoc a podporu osobám v nepříznivé životní situaci, umožnit jim žít co nejdéle běžným a důstojným životem ve vlastním sociálním prostředí, podporovat jejich soběstačnost a respektovat jejich svobodnou vůli.

Cílem naší služby je:

- prostřednictvím předem sjednaných úkonů zachovat co možná nejdéle kvalitu života uživatelů v přirozeném sociálním prostředí
- podporovat uživatele v oblastech, v nichž jsou jejich schopnosti sníženy
- pomoc a podpora člověku, který se ocitl v nepříznivé sociální situaci
- pomoci překlenout i přechodné období se zhoršeným zdravotním stavem, který nevyžaduje hospitalizaci
- umožnit uživateli využívat místní instituce poskytující služby veřejnosti, setkání se svými blízkými a vrstevníky
- poskytovat službu tak, aby byla vždy v nejvyšší míře zachovávána lidská práva a důstojnost uživatelů

Principy

- vzájemná dohoda s klientem jako rovnocenným partnerem
- respekt k individualitě klienta
- poskytování služeb podle potřeb uživatele a zájemců o službu
- svobodné rozhodování klienta = možnost volby a nezávislost
- respektování lidské důstojnosti a soukromí
- empatie
- týmová spolupráce, sdílení společných hodnot
- profesionální přístup



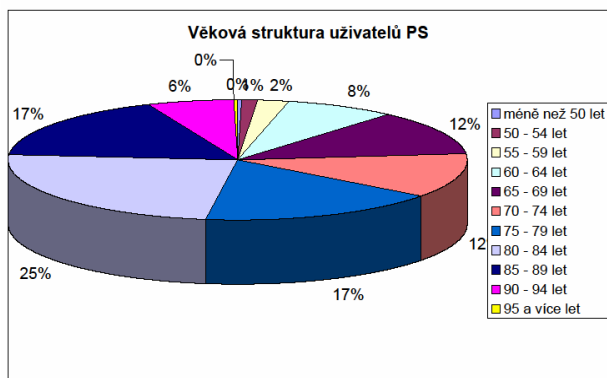
**Centrum sociálních služeb Tišnov, příspěvková organizace,
Králova 1742, 666 01 Tišnov
VÝROČNÍ ZPRÁVA**

Cílová skupina uživatelů

převažující cílovou skupinou jsou senioři

Pečovatelská služba se neposkytuje

- při karanténě nařízené při přenosné chorobě a při onemocnění přenosnou chorobou
- při chronickém alkoholismu a jiné toxikomanii, pokud osoba ohrožuje svým jednáním sebe a jiné osoby
- osobám, které svou agresivitou ohrožují sebe nebo svoje okolí
- při dlouhodobější nespůlupráci klienta – neotvírá, odchází z domu v době poskytování služby, nepřizpůsobí domácí prostředí vstupu druhé osoby.



Čas a místo poskytování PS

Pečovatelská služba ve městě Tišnov je poskytována od pondělí do pátku od 07:00 do 15:30 hodin, osobám se starobním nebo plným invalidním důchodem a trvalým pobytem v Tišnově. Zajištění a dovoz oběda je poskytováno osobám se starobním nebo plným invalidním důchodem a s trvalým pobytem v Tišnově nebo v obcích regionu. Obědy jsou rozváženy v pracovní dny. Pečovatelská služba v domech s pečovatelskou službou je poskytována v DPS K Čimperku v době od 7.00 do 15.30 hodin a v DPS Králova je pečovatelská služba nepřetržitě.

Počet uživatelů PS

Na konci roku 2010 bylo evidováno 471 uživatelů pečovatelské služby s platnou smlouvou, přičemž průměrný počet uživatelů byl 380. Úbytek způsoben přirozeným způsobem (úmrtí, odchod do domova pro seniory), ale částečně i změnou vykazování, kdy byly zrušeny smlouvy, na které se dlouhodobě nečerpala služba.

Počet platných smluv na pečovatelskou službu v roce 2010

Statistický výkaz						
Plati pro období od 1.1.2010 do 31.12.2010						
Okrsek	Počáteční stav klientů	Nárůst v období	Úbytek v období	Celkový stav	Stav ke konci období	Počet vydaných Smluv
OKRSEK	393	78	99	471	372	198
Celkem	393	78	99	471	372	198

Vytisknuto dne 17.5.2011 v 10:46



**Centrum sociálních služeb Tišnov, příspěvková organizace,
Králova 1742, 666 01 Tišnov
VÝROČNÍ ZPRÁVA**

Činnosti pečovatelské služby

Mezi nejžádanější služby patří pravidelné docházky ke klientům, kde pečovatelky pomáhají při úkonech v péči o domácnost, jako jsou úklidy, praní a žehlení prádla, nákupy potravin. Pečovatelka pomůže při přípravě a podání stravy, při zařizování záležitostí klientů u lékaře nebo na úřadech, vyzvedne léky z lékárny, dohlédne na podání léků a dodržování diety. Poskytujeme pomoc při osobní hygieně.

Z fakultativních úkonů je využívána pedikúra poskytovaná na pracovišti v DPS Králova nebo v domácnostech klientů. Dalšími fakultativními úkony je například dohled nad dospělým občanem a dovoz k lékaři nebo na úřad ve městě Tišnově.

Největší zájem je dlouhodobě o dovoz obědů, a to jak ze strany obyvatel města Tišnova, tak i ze strany občanů okolních obcí. Obědy jsou zajišťovány dodavatelsky od firmy Helan, s.r.o. Na výběr je ze tří jídel, z nichž jednou je diabetická dieta, druhou šetřící dieta a třetí variantou strava normální.

Dovážka obědů jako sociální služba podporuje soběstačnost seniorů a často právě teplé jídlo poskytované denně umožní setrvat uživateli služby v přirozeném domácím prostředí. CSS Tišnov, p.o., poskytuje v rámci pečovatelské služby v obcích správního obvodu pouze rozvážku obědů. V roce 2010 se jednalo o obce Hradčany, Železné, Předklášteří, Heroltice a Březina. V Tišnově se obědy rozvážejí také v částech Pejškov, Hájek a Jamné. Uživateli, kteří pobírali v roce 2010 pouze obědy, bylo 159, přičemž z toho (průměry za rok): Předklášteří 15, Železné 4, Hradčany 6, Březina 1, Heroltice 1, Tišnov (včetně Pejškova, Jamné) 109.

Průměrné počty obědů po obcích

Předklášteří	15
Železné	4
Hradčany	6
Tišnov	109
Březina	1
Heroltice	1



Příjmy z pečovatelské služby

Přehled příjmů za pečovatelskou službu je znázorněn v následujícím grafu. Nižší příjmy na počátku roku byly ovlivněny zejména úbytkem počtu klientů na pokojích s intenzivní službou v DPS, kde jsou ubytováni uživatelé s vyšším stupněm příspěvku na péči a s vyšší potřebou péče.



Centrum sociálních služeb Tišnov, příspěvková organizace,
Králova 1742, 666 01 Tišnov
VÝROČNÍ ZPRÁVA

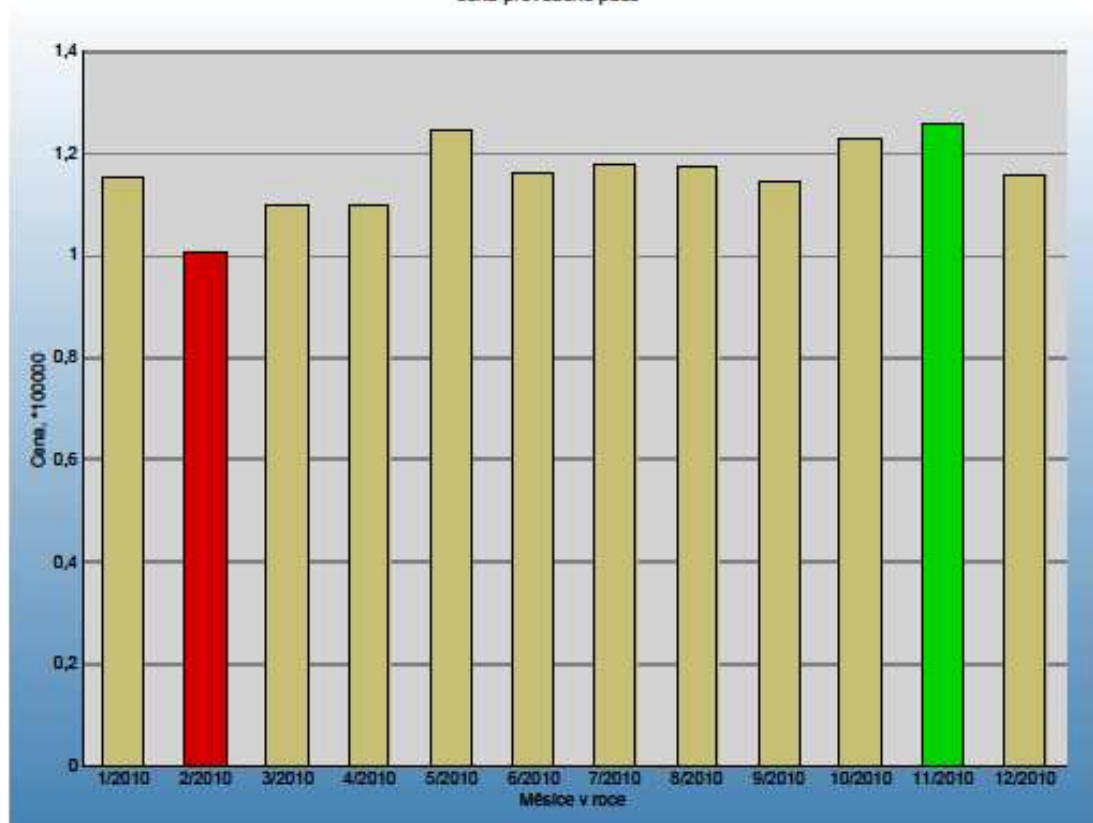
Příjmy od klientů PS

Cena provedené péče

Strana 1 z 1

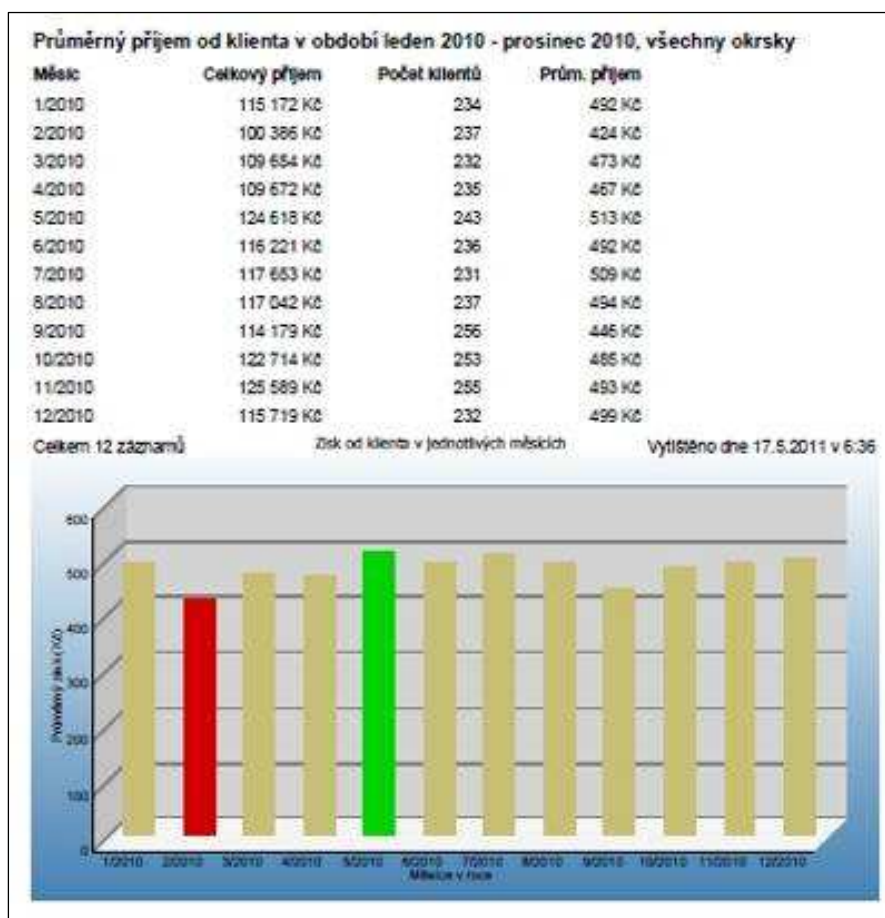
Měsíc	Cena
1/2010	115 172,32 Kč
2/2010	100 386,22 Kč
3/2010	109 654,14 Kč
4/2010	109 671,60 Kč
5/2010	124 618,15 Kč
6/2010	116 221,20 Kč
7/2010	117 653,44 Kč
8/2010	117 041,84 Kč
9/2010	114 178,87 Kč
10/2010	122 714,47 Kč
11/2010	125 588,60 Kč
12/2010	115 718,58 Kč
Celkem	1 388 619,44 Kč

Cena provedené péče





**Centrum sociálních služeb Tišnov, příspěvková organizace,
Králova 1742, 666 01 Tišnov
VÝROČNÍ ZPRÁVA**



IV. DOMY S PEČOVATELSKOU SLUŽBOU

DPS Králova 1742

Celý areál Domu s pečovatelskou službou Králova 1742 je tvořen čtyřmi objekty A, B, C, D a je řešen bezbariérově. Objekty A, C, D slouží k ubytování klientů. Je zde 145 bytových jednotek, z toho 118 bytů 1+kk (průměrná velikost 22,5m²) a 27 bytů 2+kk (průměrná velikost 44m² - 56,5m²). Jedná se o byty I. kategorie s ústředním vytápěním. Ve všech objektech jsou nájemníkům k dispozici prádelny a sušárny, koupelny, společenské a denní místnosti. Byt je tvořen obytnou místností, sociálním zařízením (sprcha a WC) a chodbou. Jednotlivé byty jsou vybaveny kuchyňskou linkou, dvouplotýnkovým elektrickým vařičem a infrazářičem. Ostatní vybavení a zařízení si pořizují obyvatelé samostatně.

Objekt B je sídlem příspěvkové organizace Centrum sociálních služeb Tišnov, kde lze nalézt kancelář ředitelky CSS, vedoucí pečovatelské služby, zázemí pečovatelek a správu DPS. Dále je zde ordinace praktického lékaře, jídelna, knihovna, kondiční tělocvična, rehabilitace, kadeřnictví a svoje kanceláře zde má také Ošetřovatelská služba Oblastní Charity Tišnov. V objektu C je prodejna s potravinami a drogerií. V objektu D je prodejna se zahradnickým a dárkovým zbožím.



**Centrum sociálních služeb Tišnov, příspěvková organizace,
Králova 1742, 666 01 Tišnov
VÝROČNÍ ZPRÁVA**

DPS K Čimperku 1812, 1813

Domy s pečovatelskou službou na ulici K Čimperku č.p.1812 a 1813 jsou dva třípodlažní, samostatně stojící ubytovací objekty. Celkem je zde 60 bytových jednotek, z toho 43 bytů 1+kk (průměrná velikost 32,5m²) a 17 bytových jednotek 2+kk (průměrná velikost 45m²). Byt je tvořen obytnou místností, sociálním zařízením (sprcha a WC), chodbou a balkonem nebo lodžíí. Jednotlivé byty jsou vybaveny kuchyňskou linkou s dvouplotýnkovým vařičem, digestoří a zrcadlovou skříní v koupelně. V obou domech jsou nájemníkům k dispozici společné prádelny, vybavené automatickými pračkami, společné koupelny a místnosti pro umístění kol.

Celková kapacita domů s pečovatelskou službou:	247 obyvatel
Králova:	170 obyvatel
Čimperk:	77 obyvatel

Krátkodobé ubytování v DPS

Je poskytováno seniorům, o které pečuje rodina doma, v jejich přirozeném sociálním prostředí. Využívá se v případě, kdy pečující osoba potřebuje nezbytný odpočinek, (např. dovolená či lázeňský pobyt), potřebuje provést stavební úpravy či malování v domácnosti. Senior je ubytován na určitou dobu (nejdéle 1 měsíc) v pokoji vybaveném polohovacím lůžkem, toaletním křeslem a dalším potřebným vybavením. Po celou dobu pobytu má k dispozici nepřetržitou pečovatelskou službu, kterou si sjednává podle svých potřeb na konkrétní úkony.

Žádosti do DPS

V roce 2010 si podalo žádost o ubytování v DPS 68 žadatelů, z nichž bylo osm zamítnuto kvůli zdravotnímu stavu a dvě kvůli dluhům vůči městu Tišnov. Ke konci roku 2010 byly osobním dopisem prověřeny všechny žádosti o ubytování v domě s pečovatelskou službou a vyřazeny žádosti těch, kteří zemřeli, přešli do pobytového zařízení nebo nemají zájem dále setrvávat v evidenci. K 31.12.2010 pak bylo evidováno celkem 428 žádostí o ubytování v domě s pečovatelskou službou, přičemž o jednogarsoniéru žádalo 261 žadatelů z toho 100 z Tišnova a 161 ostatních. O dvojgarsoniery žádalo 167 uchazečů z toho 59 z Tišnova a 108 ostatních.

Počet ubytovaných

V prvním pololetí 2010 bylo nově obsazeno 11 bytů, celkem 14 novými nájemci. Na DPS Králova to bylo 6 jednogarsonier a dvě dvojgarsoniery pro manželskou dvojici, v DPS K Čimperku dvě jednogarsoniery a jedna dvojgarsoniera pro manželskou dvojici.

V druhém pololetí 2010 bylo přiděleno 7 bytů, z toho na Králově ulici 4 jednogarsoniery a jedna dvojgarsoniera pro manželskou dvojici. Na DPS K Čimperku se jednalo o jednu nově obsazenou jednogarsonieru a jednu dvojgarsonieru pro manželskou dvojici.

V. ZAMĚŠTNANCI K 31. 12. 2010

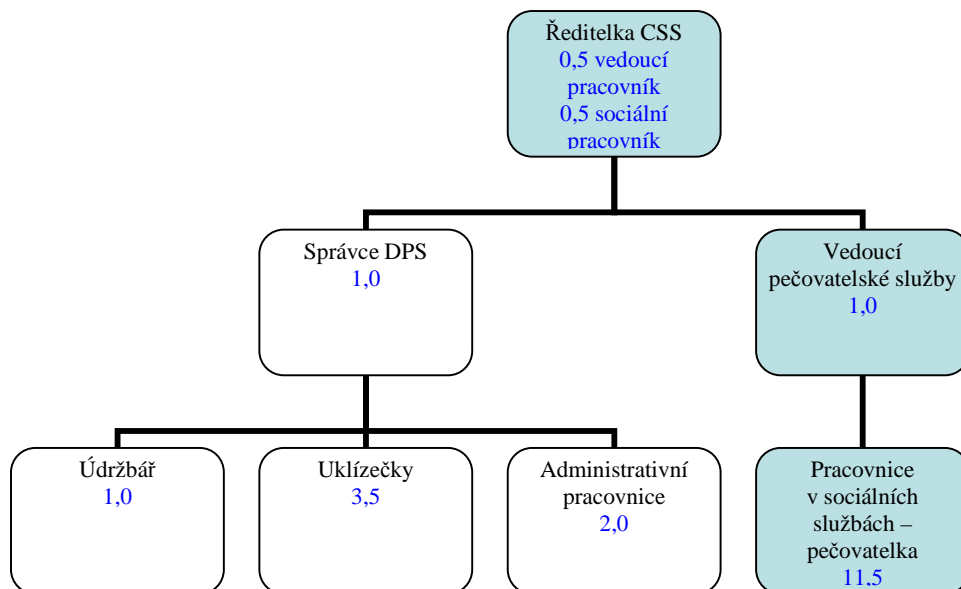
V Centru pracuje 22 zaměstnanců v pracovním poměru. Jedná se o pracovníky správy DPS, což představuje správce DPS, údržbář, uklízečky a administrativní pracovníce. Sociální služby poskytují pečovatelky přímo podřízené vedoucí pečovatelské služby. Statutárním orgánem Centra je ředitelka. Počet zaměstnanců se během roku 2010 nezměnil.

V průběhu roku 2010 byly ukončeny tři pracovní poměry. Dva z důvodu odchodu do důchodu, jeden z důvodu uplynutí doby konečné. Za dvě pečovatelky byly přijaty nové pracovníce, s uklízečkou byla po jejím odchodu do starobního důchodu uzavřena nová smlouva na dobu



**Centrum sociálních služeb Tišnov, příspěvková organizace,
Králova 1742, 666 01 Tišnov
VÝROČNÍ ZPRÁVA**

určitou. Dohody o provedení práce byly uzavřeny na tyto práce: kulturní vystoupení (2 x), provedení supervize, zástup v pečovatelské službě po dobu čerpání řádných dovolených (2 x). Na zástup v době dovolených byla uzavřena též jedna dohoda o pracovní činnosti.



VI. VZDĚLÁVÁNÍ ZAMĚSTNANCŮ

Vzdělávání pracovníků probíhalo odlišně pro pracovníky poskytující sociální službu, kteří jsou povinni podle zákona 108/2006 Sb. o sociálních službách absolvovat 24 hodin vzdělávání za rok. Pracovnice v sociálních službách absolvovaly v roce 2010 tyto akreditované kurzy:

- 14. 1.Chřipková onemocnění a nová vlna pandemie
- 2.2.Předlékařská první pomoc a resuscitace
- 17.5. Standardy kvality pro pečovatelské služby
- 15.11. Individuální plán péče
- 15.11. Rovnocenná komunikace s osobami se zdravotním znevýhodněním
- 8.12. Neodkladná resuscitace

Školící akce na téma Standardy kvality v sociálních službách proběhly ve dnech: 30.3., 8.4., 14.4., 20.4., 12. 5., 3.11. a 30.11.

Supervize proběhla 16.2., 25.3., 27.4., 25.5., 23.6., 19.10., 18.11., 14.12.

Jedna pečovatelka absolvovala povinný kvalifikační akreditovaný kurz, pořádaný ČAPS.

Ředitelka CSS absolvovala navíc kurzy na tato témata: Právní aspekty při poskytování terénní služby, Profesionální vedení a motivace týmu ve zdravotnictví a sociální péči, Teze zákona o sociálních službách, Katalog prací, Daň z příjmu

Konference, na nichž se účastnil zástupce CSS Tišnov: 18.5. konference ČAPS, 22.6. APSSCR: Pečovatelská služba– kvalita a dostupnost, 20.10. APSSCR

Účetní absolvovala roční kurz zakončený maturitní zkouškou Podvojný účetnictví pro ÚSC a PO a dále se vzdělávala na kurzech účetnictví PO, mzdové účetnictví a daň z příjmu.

Správce DPS byl proškolen v tématech týkajících se správy a pronájmu bytů a nebytových prostor.

V roce 2010 proběhlo také školení řidičů referenčních vozidel a školení BOZP pro všechny zaměstnance



**Centrum sociálních služeb Tišnov, příspěvková organizace,
Králova 1742, 666 01 Tišnov
VÝROČNÍ ZPRÁVA**

VII. HOSPODAŘENÍ CSS V ROCE 2010

Za rok 2010 vykazuje organizace ztrátu 37 134,77 Kč. Tato ztráta vznikla zejména zaúčtováním části výnosů v dohadných položkách. Ztráta bude kryta z rezervního fondu.

Porovnání nákladů a výnosů za rok 2009 a 2010

Příspěvková organizace CSS Tišnov funguje od 1.4.2009, takže v roce 2009 vedla vlastní účetnictví pouze část roku.

Nejvýraznější nárůst nákladů oproti roku 2009 je na účtu 511 Opravy a udržování, a to téměř dvojnásobně. Důvodem je skutečnost, že v roce 2009 nenastaly žádné mimořádné opravy, kdežto v roce 2010 byly jako neplánované provedeny např. opravy: kotle a mrazák v kuchyni, kanál v kuchyni, zednické úpravy místnosti pro myčku, výtah, auto. Rozdíl lze přičíst také faktu, že v roce 2009 (jako prvním roce fungování příspěvkové organizace) se přistupovalo s opatrností i k plánovaným opravám. V roce 2010 proběhly všechny opravy podle plánu.

Na ostatních účtech nebyly rozdíly mezi náklady srovnávaných roků významné

Výnosy organizace plynou z příjmů za poskytování pečovatelské služby včetně fakultativních výkonů (např. pedikúra, odvoz klientů k lékaři), za nájemné z bytů a za služby spojené s bydlením, za nájemné z nebytových prostor a z movitých věcí. Měsíční zálohy za elektřinu, vodu, teplo uhrazené nájemníky se zúčtovávají v následujícím roce.

Zdroje financování

Neinvestiční příspěvek na provoz od zřizovatele byl v roce 2010 ve výši 7 600 tis. Kč. Zřizovatelem byl současně nařízen odvod z investičního fondu organizace do rozpočtu města ve výši 3 200 tis. Kč. Využitelné zdroje od zřizovatele tedy představovali částku 5 400 tis. Kč.

Od MPSV získala organizace dotaci na poskytování sociálních služeb 500 tis. Kč. Ostatní zdroje získalo CSS Tišnov úhradami od klientů.

V roce 2010 podala organizace projekt k výzvě 66 v oblasti podpory Podpora sociální integrace a sociálních služeb, jejímž vyhlášovatelem bylo MPSV. Projekt pod názvem „Společný projekt vzdělávání a zvyšování kvality pečovatelské služby v Tišnově a v Kuřimi“ zaměřený na vzdělávání pracovníků peč. služby, a rozvojový audit kvality sociálních služeb. Celková požadovaná částka projektu byla 2 132 tisíc Kč. Projekt byl se 72,7 body pouze zařazen do zásobníku projektů, přičemž ze strany hodnotitelů nezazněly zásadní připomínky a projekty s ohodnocením 74 bodů byly ze strany MPSV podpořeny.

Opravy provedené na DPS v roce 2010

Za opravy byla celkově v roce 2010 vynaložena částka Kč 1 211 264,40

Nejvýznamnější opravy:

Předmět oprav	Dodavatel	Náklady
Výtah Králova	Otis	125 606,80
Oprava balkónů na A	Nejez	197 644,--
Rekonstrukce WC a umývárny	Nejez	475 044,--
Opravy kuchyň		104 433,--
- mycí stroj		
- kotel I		
- kotel II		
- kotel III		
- chladící		



**Centrum sociálních služeb Tišnov, příspěvková organizace,
Králova 1742, 666 01 Tišnov
VÝROČNÍ ZPRÁVA**

Přehled nákladů a výnosů CSS Tišnov po střediscích
výnosy

Účet	Název účtu	Celkem	Pečovatelská	Čimperk	Králova
602	Tržby z prodeje služeb	4447	4236	18	193
	z obědů	2718	2718	0	0
	z poskytovaných služeb	1729	1518	18	193
603	Nájemné	3399		755	2644
662	Úroky	1			1
649	Jiné ostatní výnosy	3372		1251	2121
691	Provozní dotace MěÚ	7600	2400	1000	4200
691	Dotace MPSV	500	500	0	0
	Výnosy celkem	19319	7136	3024	9159
	Hospodářský výsledek	-38	-420	1109	-727

Náklady

Účet	Název účtu	Celkem	Pečovatelská	Čimperk	Králova
501	Spotřeba materiálu	475	223	2	250
	Knihy	9	1		8
	ochranné pomůcky	32	31		1
	pohonné hmoty	96	87		9
	spotřební materiál	248	66	2	180
	odpisy DHIM	90	38		52
502	Spotřeba energie	1524	0	197	1327
	elektřina	1078	0	42	1036
	plyn	98	98	98	98
	voda	446	0	155	291
511	Opravy a udržování	1211	28	22	1161
512	Cestovné	5	1	0	4
513	Náklady na reprezentaci	0	0	0	0
518	Ostatní služby	6335	3075	538	2722
	školení a vzdělávání	71	32	0	39
	revize	134	0	66	68
	telefony, mobily	193	33	12	148
	poštovné	18	0	0	18
	odpisy DNIM	11	0	0	11
	nákup tepla	2549	0	395	2154
	Ostatní služby	628	279	65	284
	obědy	2731	2731	0	0
521	Mzdové náklady	4749	3027	159	1563
	OON	42	28	0	14
524	Zákonné soc. pojištění	1615	1003	54	558
527	Zákonné soc. náklady	95	61	3	31
528	Ostatní soc. náklady	2	1	0	1
549	Zákonné pojištění	27	9		18
569	jiné ostatní náklady	33	10	0	23
551	Odpisy HIM	3244	90	940	2214
	Náklady celkem	19357	7556	1915	9886



**Centrum sociálních služeb Tišnov, příspěvková organizace,
Králova 1742, 666 01 Tišnov
VÝROČNÍ ZPRÁVA**

VIII. AKCE PRO SENIORY

V průběhu celého roku se pořádaly pro seniory různé společenské, kulturní a další akce, které umožňují seniorům aktivně užívat života a rozvíjet společenské kontakty. Pravidelně probíhalo rehabilitační cvičení v tělocvičně DPS, od 1.6. zde začal trenér Pavel Cigán cvičit dvakrát týdně taekwon-do pro seniory. Každé úterý se scházely v knihovně seniorky s Martinou Čížkovou z Městské knihovny Tišnov na trénování paměti. Pravidelně probíhaly také takzvané výtvarné dílničky, kde senioři cvičili svoje motorické dovednosti na výrobě různých drobných výrobků, které slouží k výzdobě budovy DPS nebo jako např. jako dárky pro děti ze škol. Některé práce byly zaslány na celostátní výstavu Šikovné ruce našich seniorů, kde paní Marie Bártová získala ocenění v oblasti ručních prací v kategorii pečovatelských služeb za svoje vyšívané přání. Jako každým rokem proběhla velikonoční a vánoční dílna pod vedením profesionální aranžérky. V předvánočním čase bylo možné společně nazdobit perníčky. Již tradiční jsou také velikonoční a vánoční prodejní výstavy, na nichž je možno koupit ručně vyšívané ubrusy, přání, drhané ozdoby, šperky, patchwork, háčkové ozdoby a řadu dalších ručně zhotovených výrobků. Každé dva týdny jezdili senioři z Tišnova a okolí na plavání a relaxaci do Boskovic. Akce získala takovou oblibu, že z původních zhruba 30 účastníků se okruh zájemců zdvojnásobil. V průběhu roku 2010 se zapojovali senioři také do spolupráce s dětmi z tišnovských škol a dětského domova. Jednalo se například o společné čtení dětí a seniorů v Městské knihovně Tišnov. V neposlední řadě měli senioři v roce 2010 možnost zúčastnit se celé řady tanečních zábav, kulturních vystoupení, zájezdů nebo besed.

Taneční zábavy

V roce 2010 proběhla 18.2. ostatková maškarní zábava s Kvasarkou. 8. 4. zahrál na velikonoční zábavě pan Kozelek, stejně jako na hodové zábavě 23.9. Na Mikulášskou přišli nejen čerti a Mikuláš, ale hlavně pan Jelínek s Kvasarkou ze Sentic.

Kulturní vystoupení

V průběhu roku 2010 se uskutečnilo několik vystoupení dětí ze škol a zájmových kroužků. V únoru to byly děti z Lelekovic, v dubnu vystoupil Tišnovský taneční soubor pod vedením Ireny Ochrymčukové. 26.4. se s pásmem pohádek předvedly děti ze ZŠ 28. října. 8.6. přijely děti ze ZŠ Čebín, 22.6. ze ZŠ Kuřim. V předvánočním čase navštívily DPS děti z Dolních Louček.

V DPS vystupovali také renomovaní umělci. U příležitosti svátku matek se konal komorní koncert v podání Františka Kratochvíla a Věry Bakalové. Vánoční písně a koledy přišel zazpívat pan Jiří Helán s Rost'ou Komosným. Vánoční písně a spirituály se nazýval program, s nímž přijeli mladí nadšenci z Brna.



Velkou akcí se stala oslava Mezinárodního dne seniorů v pátek 1. října. Celé odpoledne probíhal v jídelně DPS zábavný program, ve kterém na jednom pódiu vystoupily děti z MŠ Sluníčko, senioři z oddílu TAEKWON-DO, Železný Zekon, děti ze ZUŠ Tišnov, z dětského domova nebo z taneční skupiny TS Stylles. Taneční soubor KJV Tišnov předvedl irské tance a duo





**Centrum sociálních služeb Tišnov, příspěvková organizace,
Králova 1742, 666 01 Tišnov
VÝROČNÍ ZPRÁVA**

Dragonicca a Electra tance orientální. Celý program zakončoval bavič Petr Novotný.

Zájezdy

Uskutečnilo se několik celodenních zájezdů, z nichž některé byly dotovány z rozpočtu CSS, tj. byla uhrazena cena autobusové dopravy. Přihlašování na tyto zájezdy potom probíhalo pouze osobně, nebylo možné se přihlašovat telefonicky. Jednalo se o zájezd do Lysé nad Labem na výstavu Senior - handicap: aktivní život 2010 s vyhlášením vítězů soutěže Šikovné ruce našich seniorů 2.4.. Dalším celodenním zájezdem byla 6.4. návštěva Flory Olomouc, s možností prohlídky ZOO Svatý Kopeček nebo návštěvy aquaparku Olomouc. Dotovaný byl i krátký výlet do Moravského Krumlova na Slovanskou epopej 12.5. a celodenní zájezd na koupání do maďarského Mošonu (22.11.) Krátkým odpoledním výletem vhodným i pro méně pohyblivé seniory byla návštěva Třebíče 9.6. V průběhu prázdnin a dovolených je o akce menší zájem, přesto se uskutečnil pouze 14. 8. výlet do Telče. Těsně před vánočními svátky čerpali senioři vánoční atmosféru na trzích Znojma a rakouského Retzu.



S velkým zájmem se setkaly zájezdy do divadla uskutečněné v rámci projektu Podpora dostupnosti Národního divadla Brno v Jihomoravském kraji. Senioři i ostatní účastníci měli nejen zdarma dopravu do divadla, ale ještě slevu na vstupenkách. Navštívilo se představení Madama Butterfly, balet Louskáček a činohru Marnie.

Besedy a přednášky

Široký ohlas a plnou jídelnu posluchačů měl pan Ptáček při promítání svých naučných filmů o ptácích. Většinu filmů bylo možné zhlédnout i ve vysílání České televize.

Další úspěšná přednáška spojená s praktickými ukázkami byla na téma Bolesti kloubů a zad.

Vzhledem k tomu, že v roce 2010 se uskutečnily volby do poslanecké sněmovny, do zastupitelstva města a do senátu, navštívila DPS řada politiků z různých politických stran a promlouvali na besedách s voliči z řad seniorů.

Dny otevřených dveří

V roce 2010 se dny otevřených dveří uskutečnily v průběhu týdne sociálních služeb, a to v úterý 5.10 a ve středu 6. 10. 2010. Současně se konala také výstava ručních prací seniorů. Bylo možné si prohlédnout nejen společné prostory Centra sociálních služeb jako je jídelna, tělocvična nebo knihovna, ale lze nahlédnout také k některým obyvatelům přímo do jejich bytu. Zájemci získali informace o domech s pečovatelskou službou a podmínkách bydlení v nich, o pečovatelské službě a další činnosti Centra sociálních služeb Tišnov.