



**Centrum sociálních služeb Tišnov, příspěvková organizace,
Králova 1742, 666 01 Tišnov
VÝROČNÍ ZPRÁVA 2013**

VÝROČNÍ ZPRÁVA ZA ROK 2013



Název: Centrum sociálních služeb Tišnov, příspěvková organizace

Sídlo: Králova 1742, Tišnov, 666 01

IČ: 28 33 49 49

Telefon: 549 410 301

Fax: 549 410 308

e-mail: info@css.tisnov.cz

www.css.tisnov.cz

Zřizovatel: Město Tišnov, Náměstí Míru 111, 666 19 Tišnov

Statutární zástupce: Ing. Mgr. Jana Wildová



I. ZÁKLADNÍ ÚDAJE O ORGANIZACI

Centrum sociálních služeb Tišnov, příspěvková organizace, bylo zřízeno jako příspěvková organizace k 1. 4. 2009 ze stávající organizační složky. Zřizovatelem je Město Tišnov.

Hlavním účelem a předmětem činnosti je

- poskytování sociálních služeb v souladu se zákonem č. 108/2006 Sb., o sociálních službách ve znění pozdějších předpisů, včetně služeb fakultativních;
- správa domů s pečovatelskou službou (dále DPS) včetně úklidu a údržby;
- hospodaření s nebytovými prostory včetně jejich pronájmu;
- hospodaření s byty včetně jejich pronájmu.

Centrum sociálních služeb

- přijímá žádosti o ubytování v domech s pečovatelskou službou,
- vede pořadníky pro ubytování v DPS,
- uzavírá nájemní smlouvy a vede veškerou agendu s tímto spojenou,
- zajišťuje úklid a údržbu domů s pečovatelskou službou,
- poskytuje pečovatelskou službu,
- poskytuje základní sociální poradenství,
- zajišťuje aktivizační činnosti,
- organizuje společenské a kulturní akce pro seniory.

II. PEČOVATELSKÁ SLUŽBA

Posláním pečovatelské služby je poskytovat pomoc a podporu osobám v nepříznivé životní situaci, umožnit jim žít co nejdéle běžným a důstojným životem ve vlastním sociálním prostředí, podporovat jejich soběstačnost a respektovat jejich svobodnou vůli.

Cílem naší služby je:

- prostřednictvím předem sjednaných úkonů zachovat co možná nejdéle kvalitu života uživatelů v přirozeném sociálním prostředí,
- podporovat uživatele v oblastech, v nichž jsou jejich schopnosti sníženy,
- pomoc a podpora člověku, který se ocitl v nepříznivé sociální situaci,
- umožnit uživateli využívat místní instituce poskytující služby veřejnosti, setkání se svými blízkými a vrstevníky,
- poskytovat službu tak, aby byla vždy v nejvyšší míře zachovávána lidská práva a důstojnost uživatelů.

Cílová skupina uživatelů

převažující cílovou skupinou jsou senioři

Čas a místo poskytování PS

Pečovatelská služba je poskytována osobám se starobním nebo plným invalidním důchodem a trvalým pobytem v Tišnově nebo v obcích regionu. Obědy jsou rozváženy v pracovní dny. Terénní pečovatelská služba ve městě Tišnově se poskytuje standardně od pondělí do pátku od 7:00 do 15:30 hodin. Na základě požadavků uživatelů může pečovatelská služba docházet ke klientovi v případě potřeby až do 18 hodin. V domě s pečovatelskou službou Králova funguje pečovatelská služba nepřetržitě.



**Centrum sociálních služeb Tišnov, příspěvková organizace,
Králova 1742, 666 01 Tišnov
VÝROČNÍ ZPRÁVA 2013**

Počet uživatelů PS

K 31.12.2013 bylo evidováno 417 uživatelů pečovatelské služby s platnou smlouvou, což je o 17 méně oproti roku 2012. Přibylo však klientů, kteří potřebují větší rozsah poskytovaných služeb. Aktivních klientů, tj. těch, kteří platili v roce 2013 za alespoň jeden provedený úkon, bylo 404, z toho 129 mužů a 275 žen.

Tabulka č. 1: Počet platných smluv na pečovatelskou službu v roce 2013

Statistický výkaz						
Platí pro období od 1.1.2013 do 31.12.2013						
Okrsek	Počáteční stav klientů	Nárůst v období	Úbytek v období	Celkový stav	Stav ke konci období	Počet vydaných Smluv
OKRSEK	384	53	73	417	344	205
Celkem	384	53	73	417	344	205

Průměrný denní počet klientů pečovatelské služby byl 115, z toho o víkendech se počty pohybují mezi 30 – 40 a v pracovní dny činí 130 -160 klientů.

Průměrný věk klientů byl 78 roků. Většina klientů pečovatelské služby, 85%, nepobírá příspěvek na péči, naopak 10 má přiznaný 3. nebo 4. stupeň příspěvku na péči. Údaje o závislosti klientů však mohou vycházet pouze z informací, které je klient ochoten sdělit.

Činnosti pečovatelské služby

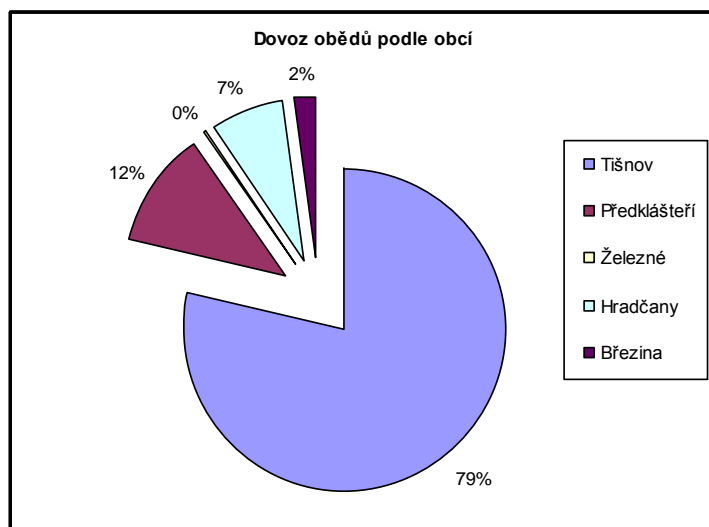
Pečovatelská služba zajišťuje všechny základní činnosti uvedené ve vyhlášce č. 505/2006 Sb. v platném znění, kam patří pomoc při zvládání běžných úkonů péče o vlastní osobu, pomoc při osobní hygieně, poskytnutí stravy nebo pomoc při zajištění stravy, pomoc při zajištění chodu domácnosti a zprostředkování kontaktu se společenským prostředím. Základní úkony pečovatelské služby stály v roce 2013 za hodinu 85Kč, platba za dovážku oběda v Tišnově 12Kč, za dovážku mimo Tišnov 16Kč, donáška oběda v DPS 6Kč, praní a žehlení prádla 50/1kg. Sazby nelze příliš navyšovat kvůli konkurenci a kvůli finanční situaci klientů.

Pečovatelská služba poskytuje také fakultativní úkony, které je možné poskytovat v souladu s nařízením MPSV pouze při současném poskytování základních úkonů. Fakultativní úkony potřebují zejména klienti z řad obyvatel DPS Králova, pro něž je obtížné využívat veřejných služeb ve městě kvůli vzdálenosti od centra města. Často je tak žádán fakultativní úkon dovoz vozidlem, poskytovaný zpravidla s doprovodem pečovatelky, například na polikliniku nebo na úřad. Pedikúra je poskytovaná na pracovišti v DPS Králova nebo v domácnostech klientů. Dalšími fakultativními úkony je například dohled nad dospělým občanem, který se vykonává v rámci nepřetržité pečovatelské služby, tj. zejména v noci. Častý je i fakultativní úkon zapůjčení jídlonosičů.

Pečovatelská služba zajišťuje také dovážku obědů, která coby sociální služba podporuje soběstačnost seniorů a často právě teplé jídlo poskytované denně umožní setrvat uživateli služby v přirozeném domácím prostředí.



**Centrum sociálních služeb Tišnov, příspěvková organizace,
Králova 1742, 666 01 Tišnov
VÝROČNÍ ZPRÁVA 2013**



Klienti mají na výběr ze tří jídel, z nichž jedním je diabetická dieta, druhou možností šetřící dieta a třetí variantou strava normální.

CSS Tišnov provádělo v roce 2013 v rámci pečovatelské služby rozvážku obědů v obcích Hradčany, Železné, Předklášteří, Březina. V Tišnově se obědy rozvážejí také v částech Pejškovo, Háječek a Jamné. Vzhledem ke skutečnosti, že smlouvu s CSS potvrdily na rok 2013 pouze obce Předklášteří a Hradčany, do obce Železné jsme vozili obědy pouze v lednu. Klienti z obce Březina

požadovali i přes nesouhlas obce dovážet obědy z CSS a byli ochotni si sami připlácet stejnou částku, kterou jinde přispívají obce.

Příjmy z pečovatelské služby

Celkové příjmy z pečovatelské služby za rok od 1.1.2013 do 31.12. 2013 dosáhly 1590 tis. Kč. Do účetnictví se zahrnují příjmy až zpětně v následujícím měsíci, proto se liší. V účetní závěrce je vykázán příjem 1560 tis. Kč.

Nižší výnos je způsoben zejména tím, že klienti šetří a objednávají si méně služeb, než by skutečně potřebovali. Tj. pečovatelská dělá kratší úkony u více klientů (vznikají časy na přesuny, horší plánování práce pečovatelek, apod.). Vliv má i úbytek obědů a dovážky, způsobený jednak úbytkem obce Železné, dále přirozeným úbytkem klientů a také přísnějším posuzováním sociální potřeby této služby u klientů.

Vývoj příjmů v průběhu roku a průměrné příjmy z klienta jsou uvedeny v tabulce č. 2. Z tabulky a grafu vyplývá, že nejvyšších příjmů se dosáhlo v měsíci červenci. Tento nárůst byl způsoben přírůstkem počtu klientů, zejména v terénu (tj. klienti v Tišnově, kteří nebydlí na DPS). V tomto měsíci byl také nejvyšší příjem od jednotlivého klienta, a to 568,- Kč. Celkově vzrostl průměrný zisk z klienta ze 477,- Kč v roce 2012 na 502,- Kč v roce 2013, což představuje zlepšení o 5 % oproti loňskému roku. Znovu se ukazuje, že nejvíce ziskoví jsou klienti z terénu, kde dosáhl průměrný příjem na jednoho klienta 1374,- Kč, nejméně potom obyvatelé DPS K Čimperku, kde jednotlivý klient odebral služby průměrně za 226,- Kč. Na DPS Králova to bylo 745,- Kč.



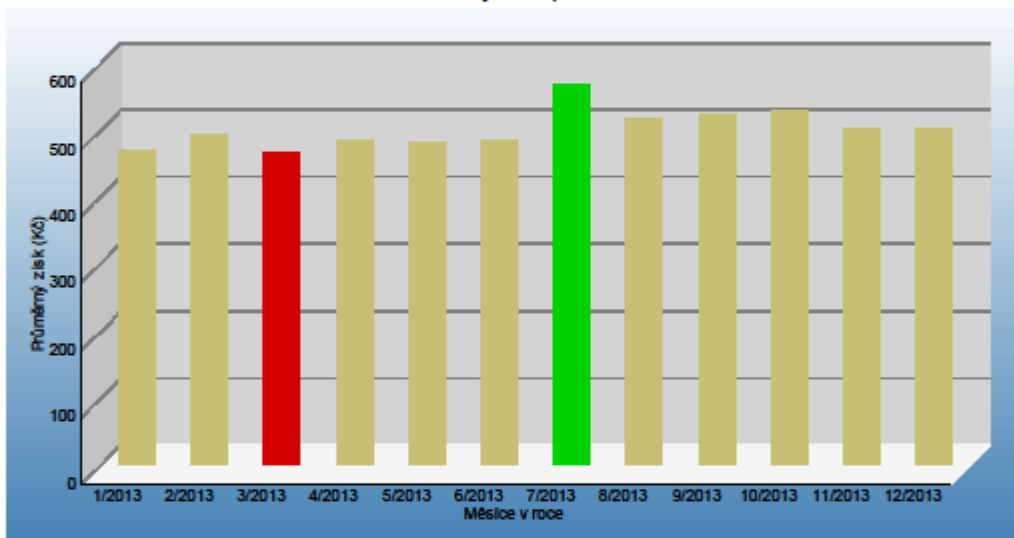
Centrum sociálních služeb Tišnov, příspěvková organizace,
Králova 1742, 666 01 Tišnov
VÝROČNÍ ZPRÁVA 2013

Tabulka č. 2 Příjmy z pečovatelské služby

Průměrný příjem od klienta v období leden 2013 - prosinec 2013, všechny okrsky

Měsíc	Celkový příjem	Počet klientů	Prům. příjem
1/2013	125 233 Kč	267	469 Kč
2/2013	120 517 Kč	244	494 Kč
3/2013	127 496 Kč	274	465 Kč
4/2013	128 611 Kč	266	484 Kč
5/2013	126 874 Kč	263	482 Kč
6/2013	127 671 Kč	264	484 Kč
7/2013	147 682 Kč	280	568 Kč
8/2013	133 789 Kč	259	517 Kč
9/2013	141 264 Kč	270	523 Kč
10/2013	139 351 Kč	263	530 Kč
11/2013	137 069 Kč	273	502 Kč
12/2013	133 929 Kč	267	502 Kč

Zisk od klienta v jednotlivých měsících



III. SOCIÁLNĚ AKTIVIZAČNÍ SLUŽBY PRO SENIORY A OSOBY SE ZDRAVOTNÍM POSTIŽENÍM (DÁLE „SAS“)

Posláním je umožnit seniorům kontakt se společenským prostředím prostřednictvím zájmových, vzdělávacích a volnočasových aktivit a poskytovat sociálně terapeutické činnosti, které vedou k rozvoji nebo udržení jejich osobních a sociálních schopností a dovedností.

Cílem naší služby je:

- podporovat setrvání seniorů v přirozeném prostředí,
- podporovat rozvoj nebo udržení míry samostatnosti, soběstačnosti a motivování seniorů k prožívání kvality lidského života až do jeho přirozeného konce,
- poskytovat takové sociální služby seniorům, které zachovávají lidskou důstojnost, respektují jejich práva, vycházejí z jejich potřeb a zamezují sociální izolaci,
- posilovat a udržovat psychické a fyzické zdraví a kvalitně prožívat pozdní věk udržovat míru samostatnosti a soběstačnosti.



**Centrum sociálních služeb Tišnov, příspěvková organizace,
Králova 1742, 666 01 Tišnov
VÝROČNÍ ZPRÁVA 2013**

Naše cíle

- poskytovat nácvik kompetencí vedoucí k psychické a fyzické odolnosti vůči změnám a k samostatnému řešení složitých životních situací - dávat příležitost pro vznik nových sociálních vazeb a kontaktů, rozvoj zájmových, vzdělávacích a volnočasových aktivit, které vedou k rozvoji, nebo udržení osobních a sociálních schopností a dovedností zamezujících sociálnímu vyloučení,
- prodloužení aktivního a nezávislého života seniorů,
- udržení osobních a sociálních dovedností a schopností seniorů,
- podpora k udržení a posílení fyzické a psychické soběstačnosti seniorů,
- podpora přirozených společenských vztahů,
- podpora integrace seniorů do společnosti.

Cílová skupina uživatelů

- senioři,
- osoby se zdravotním postižením.

Sociálně aktivizační služba je poskytována v tomto rozsahu:

Základní činnosti při poskytování sociálně aktivizačních služeb pro seniory a osoby se zdravotním postižením se zajišťují v rozsahu těchto úkonů:

- zprostředkování kontaktu se společenským prostředím: zájmové, vzdělávací a volnočasové aktivity,
- sociálně terapeutické činnosti: socioterapeutické činnosti, jejichž poskytování vede k rozvoji nebo udržení osobních a sociálních schopností a dovedností podporujících sociální začleňování osob,
- pomoc při uplatňování práv, oprávněných zájmů a při obstarávání osobních záležitostí:
 - pomoc při komunikaci vedoucí k uplatňování práv a oprávněných zájmů,
 - pomoc při vyřizování běžných záležitostí.

Základní činnosti se poskytují bez úhrady a jejich součástí je i bezplatné sociální poradenství.

Tabulka č.3 uvádí volnočasové a vzdělávací aktivity a činnosti vedoucí k udržení a rozvoji schopností a dovedností seniorů, které byly realizovány v rámci sociálně aktivizačních činností.

Součástí činnost SAS je také individuální aktivizace seniorů (např. nácvik chůze s protézou). V oblasti pomoci při uplatňování práv klientů jde zejména o pomoc při vyřizování úředních záležitostí, zjišťování oprávněných nároků, pomoc při rušení nevýhodných smluv, při řešení dluhů apod.



**Centrum sociálních služeb Tišnov, příspěvková organizace,
Králova 1742, 666 01 Tišnov
VÝROČNÍ ZPRÁVA 2013**

Tabulka č. 3: Aktivita Sociálně aktivizačních služeb

Sociálně aktivizační služby od 2.1 .2013 do 30.12. 2013				
	Akce	termín	počet hodin	počet lidí
Plavání	Kuřim	2.10.	3	33
	Kuřim	16.10.	3	34
	Kuřim	6.11.	3	36
	Kuřim	20.11.	3	35
	Boskovice	20.3.	4	26
	Laa an der Thaya	26.2.	9	25
	Mošon	2.12.	13	52
Zájezdy, výlety	Šebrov - Zahradnictví u Kopřivů	1.3.	4,5	15
	Solná jeskyně	14.4.	1,5	3
	Solná jeskyně	23.4.	1,5	1
	Kino Svratka Šmejdi	23.4.	2	40
	Exkurze pivovar Černá Hora	6.5.	4	10
	Mahenovo divadlo - Ideální manžel	17.5.	5,5	12
	Lysá nad Labem - Šikovné ruce seniorů	14.6.	10	5
	Hvězdárna Brno	3.7.	3	12
	Technické muzeum Brno	25.7.	4	9
	Podhorácké muzeum Předklášteří	10.9.	2,5	7
	Janáčkovo divadlo - Carmen	13.10.	6	28
	Šebrov - Zahradnictví u Kopřivů	17.10.	4,5	33
Zábavy	Maškarní	14.2.	4	59
	Klobouková	13.6.	4	50
	Mikulášská	6.12.	4	65
Kulturní akce	Cvrčci	8.2.	1	48
	MDŽ - Anna Kordič	7.3.	2	80
	Čtení dětem v Městské knihovně Tišnov	27.3.	1,5	4
	Jeden svět - "Věra 68"	6.4.	2	7
	Den matek - Kratochvíl, Sedláčková, Malínková	9.5.	1,5	30
	Den seniorů	3.10.	5	85
	Jiří Helán	17.12.	4	90
	Fadosch	19.12.	2	25
Výstavy	Velikonoční	25.3.	7	138
	Podzimní	8.-9.10.		není zjištěno
	Fotografie o Gruzii	22.-31.10.		není zjištěno
	Vánoční	10.12.	7	83
Další akce	Olympijské hry	28.8.	3	14
	Dny otevřených dveří	8.-9.10.	14	60
	Promítání fotografií z akcí CSS	12.11.	2	25
	Účast na Tišnovských trzích	1.12.	5	3
Přednášky, besedy	O Zambii	25.1.	2	25
	O knize Papírové lodičky	12.6.	2	20
	Hudební nástroje	24.10.	2	6
	Gruzie - cestovatel Větvička	31.10.	2	15
Tvořivé dílny	Zdobení perníčků	29.11.	2	30
	Vánoční s Lenkou Mihulovou	9.12.	2	30
	Obvyklé dílny stř + pát od 13 do 15hod		80	6 průměrně
Cvičení	Obvyklé cvičení po-st-pá 8-9 hod.		150	8 průměrně
Trénování paměti		26 x	celkem 358 klientů	12 průměrně



**Centrum sociálních služeb Tišnov, příspěvková organizace,
Králova 1742, 666 01 Tišnov
VÝROČNÍ ZPRÁVA 2013**

IV. DOMY S PEČOVATELSKOU SLUŽBOU

Domy s pečovatelskou službou (DPS) nejsou sice zařízením sociální péče podle zákona 108/2006 o sociálních službách, avšak v rámci služeb pro seniory mají důležitou a nezastupitelnou úlohu. Umožňují žít seniorovi ve svém soukromí, zařídit si byt vlastním nábytkem a organizovat si život podle svých představ, a současně mít možnost společenského kontaktu a zajištění péče o svou osobu.

CSS Tišnov spravuje celkem 145 bytů v domě s pečovatelskou službou Králova a 60 bytů v DPS K Čimperku. Byty jsou 1+kk nebo 2+kk. Všechny domy jsou řešeny bezbariérově. Celý areál Domu s pečovatelskou službou Králova 1742 je tvořen čtyřmi objekty A, B, C, D a je řešen bezbariérově. Ve všech objektech jsou nájemníkům k dispozici prádelny a sušárny, koupelny, společenské a denní místnosti. Byt je tvořen obytnou místností, sociálním zařízením (sprcha a WC) a chodbou. Jednotlivé byty jsou vybaveny kuchyňskou linkou, dvouplotýnkovým elektrickým vařičem a infrazářičem. Ostatní vybavení a zařízení si pořizují obyvatelé samostatně.

Budova B na ulici Králova je sídlem příspěvkové organizace Centrum sociálních služeb Tišnov, kde lze nalézt kancelář ředitelky CSS, vedoucí pečovatelské služby, zázemí pečovatelek a správu DPS. Dále je zde ordinace praktického lékaře, jídelna, knihovna, kondiční tělocvična, rehabilitace, kadeřnictví a svoje kanceláře zde má také Ošetřovatelská služba Oblastní Charity Tišnov. V objektu C je prodejna s potravinami a drogerií. V budově D je možné navštívit kavárnu „U mě“.

Celková kapacita domů s pečovatelskou službou:	247 obyvatel
Králova:	170 obyvatel
Čimperk:	77 obyvatel

Krátkodobé ubytování v DPS

Je poskytováno seniorům, o které pečuje rodina doma, v jejich přirozeném sociálním prostředí. Využívá se v případě, kdy pečující osoba potřebuje nezbytný odpočinek, (např. dovolená či lázeňský pobyt), potřebuje provést stavební úpravy či malování v domácnosti. Senior je ubytován na určitou dobu (nejdéle 1 měsíc) v pokoji vybaveném polohovacím lůžkem, toaletním křeslem a dalším potřebným vybavením. Po celou dobu pobytu má k dispozici nepřetržitou pečovatelskou službu, kterou si sjednává podle svých potřeb na konkrétní úkony. Ke krátkodobému ubytování je využíván jeden byt, A 115. V roce 2013 bylo ubytovaných 14 osob, služba byla využita 247 dní v roce.

Žádosti do DPS

V roce 2013 si podalo žádost o ubytování v DPS 90 žadatelů, z nichž 11 bylo zamítnuto kvůli zdravotnímu stavu.

V květnu 2013 byly rozeslány dopisy všem žadatelům o ubytování v DPS Tišnov. Předchozí podobné šetření proběhlo v roce 2010. Stav počtu žádostí po zjišťování zájmu je uveden v tabulce č. 4



Centrum sociálních služeb Tišnov, příspěvková organizace,
Králova 1742, 666 01 Tišnov
VÝROČNÍ ZPRÁVA 2013

Tabulka č. 4: Žádosti do DPS k 1.7.2013

	Celkem	Jednogarsonky - Tišnováci	Dvojgarsonky - Tišnováci	Jednogarsonky - mimotišnovští	Dvojgarsonky - mimotišnovští
Počet žádostí	485	103	66	191	125

Na základě odpovědí nebo dopisů vrácených poštou bylo vyřazeno 37 žádostí kvůli úmrtí nebo zrušení žádosti. Dalších 25 žadatelů je opakovaně nedohledatelných, není na ně tedy žádný fungující kontakt.

Vzhledem ke značné finanční a administrativní náročnosti bude znovu zjištění zájmu u všech žadatelů prováděno po cca třech letech.

Počet nově ubytovaných

V roce 2013 bylo nově obsazeno celkem 20 bytů. V prvním pololetí 2013 bylo nově ubytováno 13 žadatelů, z toho čtyři v DPS K Čimperku, ostatní v DPS Králova. V druhém pololetí 2013 bylo přiděleno 7 bytů, z toho dva v DPS K Čimperku, zbytek v DPS Králova.

Zateplování Centra sociálních služeb Tišnov

Od září 2013 probíhá v Centru sociálních služeb Tišnov na Králově ulici projekt města Tišnova Zateplení Centra sociálních služeb. Modernizace budov je navržena v rozsahu zateplení obvodových plášťů objektů, zateplení střeš a výměna stávajících otvorových výplní. Nad balkony budou navíc doplněny chybějící stříšky. Revitalizace se bude týkat všech budov domu s pečovatelskou službou Králova.

V roce 2013 proběhla celkově rekonstrukce pavilonu B, tj. probíhala výměna oken v kancelářích CSS, na rehabilitaci, v ordinaci lékařky, v jídelně, v kuchyni, knihovně, tělocvičně a kapli. Byly vyměněny vstupní dveře do budovy, přičemž hlavní vchod byl opatřen automatickými dveřmi umožňujícími lepší bezbariérový vstup. Byl rekonstruován světlík nad jídelnou, vestibulem a tělocvičnou. Nový vzhled díky výměně dveří a zastřešení získala rampa za kuchyní. Bylo provedeno zateplení celé budovy a objekt dostal novou fasádu. Všechny práce probíhaly za plného provozu v budově bez významných komplikací díky pochopení obyvatel, nájemců, návštěvníků i zaměstnanců CSS.

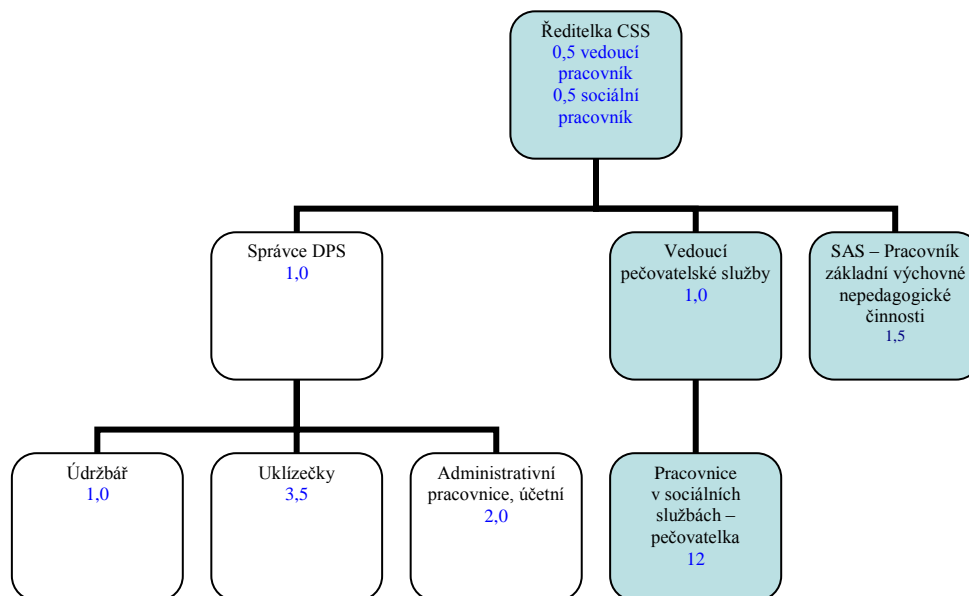




**Centrum sociálních služeb Tišnov, příspěvková organizace,
Králova 1742, 666 01 Tišnov
VÝROČNÍ ZPRÁVA 2013**

V. ZAMĚSTNANCI

K 31.12.2013 pracovalo v Centru 23 zaměstnanců v pracovním poměru. Jedná se o pracovníky správy DPS, což představuje správce DPS, údržbář, uklízečky a administrativní pracovníce. Pečovatelskou službu poskytují pracovníce v sociálních službách - pečovatelky přímo podřízené vedoucí pečovatelské služby. V sociálně aktivizačních službách pracovala jedna pracovníce na plný úvazek a dále jedna pracovníce na úvazek poloviční. Statutárním orgánem Centra je ředitelka.



V průběhu roku 2013 nově nastoupily tři pracovníce - dvě pečovatelky a pracovníce SAS. Vzhledem k několika dlouhodobým nemocem bylo uzavřeno více dohod o provedení práce než v jiných letech - celkem osm, a dále dvě dohody o pracovní činnosti.

V roce 2013 vykonávali v CSS praxi žáci sociálního zaměření ze SOU a SOŠ SČMSD, Lomnice u Tišnova, s.r.o.

Vzdělávání zaměstnanců

Vzdělávání pracovníků probíhalo odlišně pro pracovníky správy a pro pracovníky poskytující sociální služby, kteří jsou povinni podle zákona 108/2006 Sb. o sociálních službách absolvovat 24 hodin vzdělávání za rok. Pracovnice v sociálních službách absolvovaly v první polovině roku 2013 akreditované kurzy v Brně v rámci projektu „Podpora celoživotního vzdělávání pracovníků poskytovatelů sociálních služeb v Jihomoravském kraji“ č. CZ.1.04/3.1.00/05.00050 na témata: Komunikace s klienty s problémovým chováním, Podnikání v sociálních službách, Aktivizační techniky, Prevence vyhoření a efektivní zvládání času, Zvládání první pomoci. V srpnu se uskutečnil v CSS kurz Základy komunikace s agresivním klientem. Většina pečovatelek absolvovala v rámci vzdělávání stáž v CSS Kuřim.

V průběhu roku probíhala pro všechny pracovníky v sociálních službách pravidelná supervize pod vedením Mgr. Jitky Bukáčkové.

Ředitelka CSS absolvovala semináře: 31.1. Podpora a zvyšování kvality poskytovaných služeb dle Standardů kvality sociálních služeb, 28.3. Zákoník práce 2013 a novela zákona o specifických službách, 9.4. Komunikace s klienty s problémovým chováním, 13.8. Základy



**Centrum sociálních služeb Tišnov, příspěvková organizace,
Králova 1742, 666 01 Tišnov
VÝROČNÍ ZPRÁVA 2013**

komunikace s agresivním klientem, 25.9. seminář na téma Fakultativní služby zajišťovaný MPSV. Dále se zúčastnila konferencí APSS ČR 15.5. Práce s klienty terénních a ambulantních služeb a 25.11. Financování a řízení příspěvkových organizací. K projektu „Podpora celoživotního vzdělávání pracovníků poskytovatelů sociálních služeb v Jihomoravském kraji“ proběhla 4.6. závěrečné konference. V říjnu se ředitelka zúčastnila dvoudenního zasedání krajské organizace Asociace poskytovatelů sociálních služeb v Dukovanech. Zapojila se do projektu Podpora plánování sociálních služeb v Jihomoravském kraji č. CZ.1.04/3.1.00/05.00052, a to účastí v panelové diskusi a na kulatém stole k síťování sociálních služeb v Jihomoravském kraji.

Správce DPS byl 9.4. proškolen a přezkoušen v odborné způsobilosti v elektrotechnice podle vyhlášky č. 50/1978 Sb., a dále absolvoval kurzy 18.4. Služby spojené s bydlením, 30.9. Nový občanský zákoník – nájem bytů.

Ekonomka 11.2. se proškolila o novinkách v účetnictví, 18.4. se seznámila na semináři s praktickými příklady v účtování v PO. Zúčastnila se konference APSS ČR Financování a řízení PO

Vedoucí pečovatelské služby byla na konferenci APSS ČR Práce s klienty terénních a ambulantních služeb

V roce 2013 proběhlo také školení řidičů referenčních vozidel a školení BOZP pro všechny zaměstnance.

Projekt na vzdělávání

Od listopadu byl s našim partnerem Centrem sociálních služeb Kuřim zahájen projekt „Vzděláváním ke zvyšování kvality pečovatelské služby v Tišnově a Kuřimi“, A7.00183, financovaný z Evropského sociálního fondu prostřednictvím Operačního programu Lidské zdroje a zaměstnanost a státního rozpočtu České republiky.

Cíle projektu

Projekt má za cíl přispět k úspěšnému sociálnímu začleňování klientů (seniorů a osob se zdravotním postižením) do společnosti a k zachování jejich sociálních vazeb na přirozené prostředí, rodinu a přátele prostřednictvím rozvoje profesních kompetencí pracovníků Centra sociálních služeb Tišnov a Centra sociálních služeb Kuřim.

Dílčími cíli projektu je

- nastavení uceleného, komplexního a na sebe navazujícího a dlouhodobého systému dalšího vzdělávání reflektujícího potřeby zaměstnanců a zajistit tak efektivitu vzdělávání,
- zvýšení kvality odborných znalostí a dovedností zaměstnanců v oblastech standardů kvality, metod sociální práce a péče o klienty, komunikační a manažerské dovednosti, osobnostní rozvoje,
- prostřednictvím společného vzdělávání žadatele a partnera ekonomicky zefektivnit náklady na další školení.

Celková částka finanční podpory činí 1 085 694,40 Kč, realizace projektu je plánována do 30.6.2015. Do aktivit projektu bude zapojeno z obou organizací 24 zaměstnanců. Proškoleny budou 2 sociální pracovnice a 22 pracovníků v sociálních službách.

V roce 2013 byl projekt vypracován, podán a následně podpořen. Dále proběhlo výběrové řízení na dodavatele vzdělávacích aktivit, ze kterého vzešla vítězně firma Profima effective s.r.o. ze Zlína. Vzdělávací kurzy budou realizovány v letech 2014 a 2015.



**Centrum sociálních služeb Tišnov, příspěvková organizace,
Králova 1742, 666 01 Tišnov
VÝROČNÍ ZPRÁVA 2013**

VI. HOSPODAŘENÍ CSS V ROCE 2013

Za rok 2013 vykázala organizace Centrum sociálních služeb Tišnov, příspěvková organizace, kladný hospodářský výsledek Kč 72 376,-, který byl převeden do rezervního fondu organizace. Účetní závěrka organizace byla schválena Radou města Tišnova dne 2.4.2014.

Porovnání nákladů a výnosů za rok 2012 a 2013

Oproti roku 2012 došlo k poklesu celkové výše nákladů. Snížily se například materiálové náklady, spotřeba elektrické energie nebo náklady na opravy a udržování. K mírnému zvýšení došlo u mzdových nákladů, nepřesáhly však plánovanou stanovenou výši. Důvodem bylo zejména posílení odpolední pečovatelské služby a zvýšená potřeba pracovníků na dohody. Jsou zde zaúčtovány také náklady na realizaci projektu ESF, které byly plně kryty finančními prostředky z tohoto projektu. Navýšení nákladů na poštovné bylo způsobeno rozesláním dopisů všem žadatelům o byt.

Výnosy organizace plynou z příjmů z poskytování pečovatelské služby včetně fakultativních výkonů (např. pedikúra, odvoz klientů k lékaři), za nájemné z bytů a za služby spojené s bydlením, za nájemné z nebytových prostor a z movitých věcí. Na straně výnosů sociálně aktivizačních služeb jsou zúčtovány platby vybrané od klientů za jízdné nebo vstupné, které jsou i na straně nákladů. Služba je bezplatná.

Měsíční zálohy za elektřinu, vodu, teplo uhrazené nájemníky se zúčtovávají v následujícím roce. Příjmem organizace jsou dále dotace od MPSV a další příspěvky a dotace, které se podaří získat v rámci projektů nebo jiných nástrojů.

Zdroje financování

Neinvestiční příspěvek na provoz od zřizovatele byl v roce 2012 ve výši 5 360 tis. Kč, přičemž závazný ukazatel na mzdové prostředky byl 4 830 tis. Kč. Zřizovatelem byl současně nařízen odvod z investičního fondu organizace do rozpočtu města ve výši 3 216 tis. Kč. Využitelné zdroje od zřizovatele tedy představovaly částku 2 144 tis. Kč.

Od MPSV získala organizace dotaci na poskytování sociálních služeb v prvním kole dotačního řízení 363 tis. Kč, což představovalo 51% roku 2012. Po žádosti o dofinancování byla Centru v druhém kole dotačního řízení poskytnuta dotace 436 tis. Kč, a to 71 tis. Kč na SAS a 365 tis. Kč na pečovatelskou službu. V roce 2013 začaly přispívat na poskytování pečovatelské služby i obce Hradčany a Předklášteří. Ostatní zdroje získalo CSS Tišnov úhradami od klientů.



**Centrum sociálních služeb Tišnov, příspěvková organizace,
Králova 1742, 666 01 Tišnov
VÝROČNÍ ZPRÁVA 2013**

Tabulka č. 5: Přehled nákladů a výnosů CSS Tišnov podle činností

Účet	Název účtu	Celkem	Správa	Pečovatelská	SAS
VÝNOSY					
602	Výnosy z prodeje služeb	4600	10	4590	0
	z obědů	3040	0	3040	0
	z poskytovaných služeb	1560	10	1550	0
603	Výnosy z pronájmu	3847	3847	0	0
604	Výnosy z prodaného zboží	0	0	0	0
609	Jiné výnosy z vlastních výkonů	0	0	0	0
648	Zúčtování fondů	0	0	0	0
649	Ostatní výnosy z činnosti	5862	5748	39	75
	příspěvek na PS od obcí	39	0	39	0
662	Úroky	0	0	0	0
669	Ostatní finanční výnosy	0	0	0	0
672	Provozní dotace MěÚ	5360	2792	2288	280
672	Dotace JmK, MPSV	436	0	365	71
672	Projekt ESF	27	0	27	0
	Výnosy celkem	20132	12397	7309	426
	HOSPODÁŘSKÝ VÝSLEDEK	72	72	0	0
NAKLADY					
501	Spotřeba materiálu	291	150	138	3
	spotřební materiál	178	138	37	3
	pohonné hmoty	102	2	100	0
	ochranné pomůcky	2	1	1	0
	knihy	9	9	0	0
502	Spotřeba energie	1630	1616	14	0
	voda	567	557	10	0
	elektrická energie	1063	1059	4	0
504	Nákup zboží	0	0	0	0
511	Opravy a udržování	315	295	20	0
512	Cestovné	7	5	1	1
513	Náklady na reprezentaci	0	0	0	0
518	Ostatní služby	8087	4544	3442	101
	nákup TEPLA	4219	4099	76	44
	hovorné a poštovné	92	75	16	1
	obědy	3196	0	3196	0
	ostatní nezař. služby	445	240	149	56
	revize	135	130	5	0
521	Mzdové náklady celkové	4807	1863	2704	240
	mzdové náklady	4580	1510	2530	240
	OON	164	39	125	0
	náhrady za nemoc	43	14	29	0
	ESF projekt	20	0	20	0
524	Zákonné sociální pojištění	1579	615	883	81
	ESF projekt	7	0	7	0
525	Jiné sociální pojištění	20	8	12	0
527	Zákonné sociální náklady	56	18	38	0
549	Ostatní náklady z činnosti	28	17	11	0
551	Odpisy dlouhodobého majetku	3216	3173	43	0
557	Náklady z vyřazených pohledávek	0	0	0	0
558	Náklady z drobného dlouh. maj.	24	21	3	0
595	Daň z příjmu	0	0		
569	Ostatní finanční náklady	0	0	0	0
	Náklady celkem	20060	12325	7309	426



**Centrum sociálních služeb Tišnov, příspěvková organizace,
Králova 1742, 666 01 Tišnov
VÝROČNÍ ZPRÁVA 2013**

Opravy provedené na DPS v roce 2013

Za opravy byla celkově v roce 2013 vynaložena částka Kč 315 410,-

Tabulka č. 6: Přehled oprav

Opravy v CSS Tišnov 01-12/2013	
Provedená oprava	Kč
opravy praček, vysavačů, TV	6 982,85
výměna ventilátoru, osvětlení, digestoře	5 093,00
výměna prac. desek a sedačky	8 522,00
opravy rozvaděčů, zdr.techniky,	6 895,80
oprava WC, odpadu, stropu	9 121,80
výměna vodoměrů	7 497,85
výměna akumulátoru v ústředně	1 875,50
výměna 4ks měřičů tepla	18 623,00
oprava střechy	13 237,00
opravy výtahu	40 037,90
údržba výtahu	28 681,95
výměna řídicího modulu výtahu- Čimperk	86 205,80
oprava kójí k popelnicím	53 589,00
opravy automobilů PS	16 931,30
opravy automobilů správa	3 277,00
oprava odpadního žlabu v kuchyni (40% CSS)	8 837,80
Celkem	315 409,55

Pomocný analytický přehled (PAP)

V roce 2013 zpracovávalo CSS druhým rokem Pomocný analytický přehled (PAP). Tato povinnost vznikla kvůli hodnotě spravovaného majetku. Výkaz slouží k získávání informací pro účely monitorování a řízení veřejných financí a jeho zavedení vyplývá z evropských nařízení o Evropském systému národních a regionálních účtů ve Společenství - ESA 95. V účetnictví CSS díky PAP došlo k navýšení celkového objemu účetních případů o 100%, tj. asi 3000 účetních případů navíc. Na rozdíl od roku 2012 nebyla poskytnuta na tvorbu PAP žádná dotace ani jiná podpora.

Kontroly 2013

12. února 2013 proběhla veřejnosprávní kontrola Úřadu práce České republiky - krajské pobočky v Brně. Jednalo se o kontrolu v režimu zákona o finanční kontrole a zákona o státní kontrole. Předmětem kontroly bylo hospodaření s veřejnými prostředky a dohody o vyhrazení společensky účelného pracovního místa pro uchazeče o zaměstnání. Kontrolní orgán ve výsledném protokolu konstatoval, že všechny body dohody byly dodrženy, nedošlo k žádnému porušení sjednaných podmínek dohody a při nakládání s čerpanými finančními prostředky byla splněna kritéria účelnosti.

28. listopadu 2013 proběhla ze strany zřizovatele kontrola hospodaření pracovníkem vnitřní kontroly města. Předmětem kontroly bylo hospodaření PO, používaná pravidla a směrnice PO, inventarizace majetku, pohledávek a závazků a vedení účetnictví. Kontrolou nebylo shledáno nehospodárné, neefektivní nebo neúčelné nakládání se svěřenými prostředky.



VII. AKCE PRO SENIORY

V průběhu celého roku se pořádaly pro seniory různé společenské, kulturní a další akce, které umožňují seniorům aktivně užívat života a rozvíjet společenské kontakty. Tyto činnosti byly v roce 2013 organizovány v rámci SAS a určeny zejména klientům SAS, nejen z DPS, ale i z Tišnova a případně i okolních obcí.

Zajištění akcí (organizace, doprovod apod.) je pro seniory bezplatné. Ostatní náklady, jako je jízdné, vstupné do památek nebo muzeí, si senioři hradí sami.

Mezi pravidelné aktivity patřilo rehabilitační cvičení v tělocvičně DPS, trénování paměti s dobrovolnicí Martinou Čížkovou z Městské knihovny Tišnov a tvořivé dílny, které pod vedením Kateřiny Trčkové probíhaly v roce 2013 dvakrát týdně. Pravidelně po 14 dnech se jezdilo na plavání do Wellness Kuřim, v únoru do rakouského Laa an der Thaya a v listopadu do maďarského Mošonu. Již tradiční jsou také velikonoční a vánoční prodejní výstavy, dny otevřených dveří nebo oslava dne seniorů. Zajímavou a novou akcí pro seniory byly letní olympijské hry, spojené s výstavou a informačními panely s olympijskou tematikou.

V roce 2013 zorganizovali pracovníci CSS pro seniory několik tanečních zábav, kulturních vystoupení, zájezdů, výstav nebo besed. Přehled je uveden v tabulce na straně 7.

Senioři se zapojili do soutěže Šikovné ruce našich seniorů - pro radost a potěšení. Pro obyvatele domů s pečovatelskou službou byla vyhlášena soutěž Nejkrásnější květinová výzdoba DPS, jejíž vítězové byli vyhodnoceni a odměněni představiteli města na oslavách Dne seniorů.

Spolupracovali jsme s různými organizacemi města. V Městské knihovně v Tišnově proběhlo akce společné čtení seniorů a dětí. V rámci festivalu Jeden svět se konala Speciální bezbariérová projekce 6.4. v jídelně DPS Králova. Centrum sociálních služeb využilo nabídku organizátorů festivalu Jeden svět, o.p.s. Člověk v tísni, a umožnilo seniorům a osobám se zdravotním postižením zúčastnit se festivalu Jeden svět. Byl promítán film Věra 68. Kino Svratka nám nabídlo také promítání filmu Šmejdi, určené pro seniory. S Městským kulturním střediskem v Tišnově jsme spolupracovali i při jiných akcích vhodných pro seniory. Zúčastnili jsme se s výrobky našich seniorů Adventní tržové slavnosti na tišnovském náměstí.

Výlety a zájezdy

Kromě pravidelných zájezdů na plavání se podařilo uskutečnit i několik dalších výletů. S velkým zájmem se setkaly výlety do Hvězdárny Brno nebo do zahradnictví u Kopřivů v Šebrově, kam se jelo v průběhu roku dvakrát. Obsazeny byly oba zájezdy do divadla. Poněkud menší účast byla na výletech do Tišnovského nebo Podhoráckého muzea, ale klienti, kteří se jich zúčastnili, by vzhledem ke svému zdravotnímu handicapu obtížně mohli sami muzeum navštívit. Dalším výletem byla v květnu exkurze do pivovaru v Černé Hoře a v červenci do Technického muzea v Brně. Zájemcům z řad seniorů byly zprostředkovány návštěvy solné jeskyně s možností dopravy.





Kulturní akce

V únoru vystoupil v jídelně DPS Králova pěvecký soubor Cvrčci pod vedením Petry Glosr Cvrkalové. K oslavě MDŽ přijela zazpívat chorvatské melodie paní Anna Kordić. U příležitosti svátku matek vystoupily členky Uměleckého souboru Janáčkovy opery Lenka Malinková a Marie Sedláčková za klavírního doprovodu Františka Kratochvíla. Ve čtvrtek 3. října jsme společně oslavili Mezinárodní den seniorů. Již čtvrtý ročník oslav proběhl v zaplněné jídelně DPS na Králově ulici. V programu vystoupil František Kratochvíl hrou na klavír, děti z Mateřské školy Sluníčko, děti ze Základní umělecké školy Tišnov, členové gymnastického oddílu Sokola, děvčata ze studia Together. Senioři zhlédli také tanec se psem v podání Terezy Slovákové a její border kolie, dále barmanskou show Jana Zmeškala a taneční skupinu Éirigh s irskými tanci. K tanci a poslechu zahrál pan Kozelek z Malhostovic.

Bohatá na kulturní akce byla zejména adventní doba, do níž patří zdobení perníčků, vánoční tvořivá dílna a vánoční výstava, Mikulášská zábava s Mikulášem a čertem nebo vystoupení Jiřího Helána a Rosti Komosného. V roce 2013 přijel vystoupit ještě Fadosch, doubravnická farní schola.



Kromě Mikulášské zábavy, na níž zahrál pan Kozelek, se konala v únoru maškarní zábava s manželi Maškovými z Kuřimi. Na kloboukovou zábavu v červnu přišli opravdu všichni s pokrývkou hlavy a užili si nejen dobrou zábavu, ale také harmoniku pana Chronce, který akci doprovázel.

Svoje příznivce si našly i částečně vzdělávací akce - besedy a přednášky. V lednu to byla přednáška o Zambii, v červnu nás přišla navštívit autorka knihy Papírové lodičky, Karla Pokorná. V říjnu povyprávěl o vývoji hudebních nástrojů Mgr. Pavel Macků, PhD. Poslední týden v říjnu se konala beseda s bloggerem a cestovatelem Ladislavem Větvičkou, jehož fotografie z Gruzie zdobily vestibul DPS více než dva týdny.

Dny otevřených dveří

se konaly v úterý 9. 10. a středu 10. 10. 2012 vždy v době od 9 do 16 hodin v rámci 5. ročníku Týdne sociálních služeb v ČR. Bylo možné si prohlédnout společné prostory Centra sociálních služeb jako je jídelna, tělocvična nebo knihovna, ale nahlédnout také k některým obyvatelům přímo do jejich bytu. Zájemci získali informace o domech s pečovatelskou službou a podmínkách bydlení v nich, o poskytovaných službách a další činnosti Centra sociálních služeb Tišnov. Součástí byla i malá výstavka ručních prací seniorů. O dny otevřených dveří je již tradičně značný zájem ze strany veřejnosti i zájemců o bydlení v DPS. V roce 2013 se přišlo podívat na 60 návštěvníků.

Vypracovala: Ing. Mgr. Jana Wildová